

NA PARTNERSTVÍ ZÁLEŽÍ



Výroční zpráva 2013

Factoring KB, a.s.

Factoring KB, a.s., poskytuje factoringové služby zahrnující odkup, správu, inkaso a financování pohledávek včetně převzetí rizika v rozsahu platební neschopnosti, resp. nevěle tuzemského nebo zahraničního dlužníka.

- Obrat společnosti dosáhl v roce 2013 hodnoty 26 540,2 mil. Kč, což představuje meziroční nárůst o 36%.
- Zisk společnosti po zdanění za rok 2013 činil 63,1 mil. Kč.
- Podíl společnosti na trhu ČR vzrostl v roce 2013 na 18,3%.



Kontaktní údaje

Factoring KB, a.s.

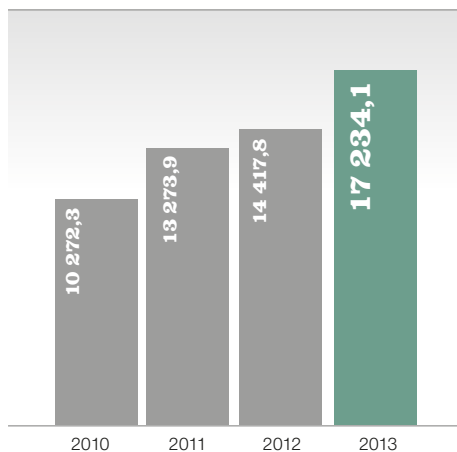
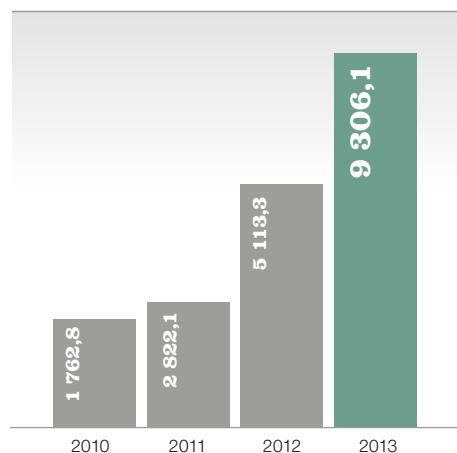
náměstí Junkových 2772/1
155 00 Praha 5
tel.: +420 955 526 904
fax: +420 224 814 628
e-mail: info@factoringkb.cz
internet: www.factoringkb.cz

Komerční banka, a.s.

Na Příkopě 33, 114 07 Praha 1
tel.: +420 955 559 550
fax: +420 224 243 020
e-mail: mojebanka@kb.cz
internet: www.kb.cz

Další informace

Podrobné informace o produktech a službách společnosti Factoring KB, a.s., jsou dostupné z hlavní internetové stránky www.factoringkb.cz.

Obrat tuzemského factoringu (v mil. Kč)**Obrat mezinárodního factoringu (v mil. Kč)**

Obsah

Úvod	3	Profil společnosti	
	4	Úvodní slovo předsedy představenstva	
Zpráva představenstva	6	Strategické cíle společnosti pro rok 2014	
	7	Nejvýznamnější události roku 2013	
	7	Vývoj trhu a postavení společnosti na trhu	
	8	Obchodní a marketingové aktivity	
	9	Informační technologie	
	9	Lidské zdroje	
Další informace	9	Komentář k finanční situaci a výsledkům hospodaření	
	10	Orgány společnosti	
	12	Organizační struktura	
	13	Vlastnická struktura	
	13	Čestné prohlášení	
	14	Zpráva dozorčí rady	
	Finanční část	16	Zpráva nezávislého auditora
		18	Rozvaha v plném rozsahu k 31. 12. 2013
		20	Výkaz zisku a ztráty v plném rozsahu k 31. 12. 2013
		21	Přehled o peněžních tocích k 31. 12. 2013
22		Příloha účetní závěrky za rok 2013	
35	Zpráva o vztazích mezi propojenými osobami za účetní období roku 2013		

	Jednotka	2013	2012	2011	2010
Celková aktiva	mil. Kč	9 456,3	7 747,7	7 150,3	5 464,5
Základní kapitál	mil. Kč	1 184,0	1 184,0	1 184,0	1 184,0
Vlastní kapitál	mil. Kč	1 628,8	1 590,4	1 489,9	1 507,0
Zisk/ztráta před zdaněním	mil. Kč	73,7	29,7	77,6	6,3
Zisk po zdanění	mil. Kč	63,1	16,7	69,7	9,4
Podíl na trhu	%	18,3	15,0	12,6	10,8
Celkový obrat*	mil. Kč	26 540,2	19 531,1	16 096,0	12 035,1
Obrat tuzemského factoringu	mil. Kč	17 234,1	14 417,8	13 273,9	10 272,3
Obrat mezinárodního factoringu	mil. Kč	9 306,1	5 113,3	2 822,1	1 762,8
Výše opravných položek	mil. Kč	165,5	182,4	175,5	176,7
Výnosy celkem*	mil. Kč	430,1	280,6	332,4	232,6
Náklady celkem**	mil. Kč	356,4	250,9	254,8	226,3
Průměrný počet zaměstnanců	počet osob	42	40	38	39

* Částka neobsahuje výnosy spojené s prodejem pohledávek ze zpětného postoupení.

** Částka neobsahuje náklady spojené s prodejem pohledávek ze zpětného postoupení.



239

počet nově uzavřených smluv
v roce 2013



Factoring KB patří od svého založení do Finanční skupiny Komerční banky a od roku 2002 též do skupiny Sociétés Générale. Členství společnosti v této skupině je důležité pro její rozvoj a spolupráci s ostatními členy skupiny doma i v zahraničí. Factoring KB úzce spolupracuje s KB v oblasti akvizic a řízení rizik.

Profil společnosti

Obchodní jméno
Factoring KB, a.s.

Právní forma
akciová společnost

IČ
25148290

Sídlo
náměstí Junkových 2772/1,
155 00 Praha 5

Datum vzniku
4. srpna 1997

Základní kapitál
1 184 000 000 Kč

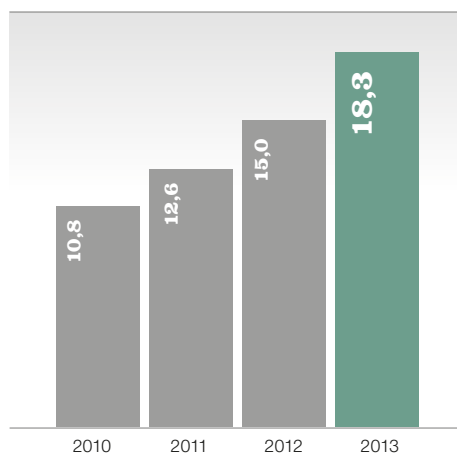
Společnost Factoring KB, a.s., byla založena za účelem poskytování souboru factoringových služeb, který zahrnuje odkup, správu, inkaso a financování pohledávek včetně převzetí rizika v rozsahu platební neschopnosti, resp. nevěle tuzemského nebo zahraničního dlužníka. Své služby nabízí především tuzemským podnikatelským subjektům a v rámci svého členství v největší síti factoringových organizací na světě Factors Chain International poskytuje vybrané služby i ostatním členům tohoto mezinárodního seskupení.

Společnost Factoring KB, a.s., byla založena jako stoprocentní dceřiná společnost Komerční banky, a.s. Od svého vzniku je členem finanční skupiny Komerční banky (dále FS KB) a od roku 2002 také aktivním členem finanční skupiny Sociétés Générale Banque (dále jen Sociétés Générale nebo FS SoGé). Členství v obou finančních skupinách významně ovlivňuje celkový rozvoj společnosti a zároveň přináší nové impulsy pro rozvíjení spolupráce s ostatními členy této skupiny doma i v zahraničí.

Členství v asociacích

- Factors Chain International (FCI), od 30. června 2000
- Asociace factoringových společností ČR (AFS), od listopadu 2000
- Česká leasingová a finanční asociace (ČLFA), od června 2005

Vývoj podílu obrátu na trhu (%)



Úvodní slovo předsedy představenstva



Ing. Miloslav Kukla
předseda představenstva a ředitel společnosti

**V roce 2014 očekávám
mírný růst výnosů i nákladů
naší společnosti.**

Vážené dámy a pánové, vážení obchodní přátelé,

dovoluji vám předložit výroční zprávu společnosti Factoring KB, a.s., za rok 2013.

Rok 2013 byl pro naši společnost ve znamení pokračujícího růstu nastartovaného koncem roku 2010. Fakticky se jedná o náš historicky nejúspěšnější rok. Zaznamenali jsme významné navýšení obrátu i objemu financování našich klientů, kterého bylo dosaženo i přes pokračující stagnující vývoj ekonomiky České republiky v oblasti hrubého domácího produktu, u kterého byl zaznamenán mírný nárůst až koncem roku 2013. Na tyto výsledky i nadále pozitivně působila naše velmi dobrá spolupráce a podpora ze strany mateřské společnosti Komerční banky, a.s., i společnosti Société Générale. Rád bych zdůraznil zejména oblast akvizic nových klientů a opět velmi dobrou spolupráci s Komerční bankou, a.s., v oblasti řízení našeho kreditního rizika. Dynamického vývoje naší společnosti bylo dosaženo zejména u mezinárodního factoringu. Naše společnost kopírovala vývoj české ekonomiky v roce 2013 se slábnoucí domácí poptávkou a růstem exportu. V tomto roce jsme překonali průměrný růst factoringového trhu ČR, který ve factoringovém obrátu meziročně vzrostl o více než 11 % (údaje poskytované Asociací faktoringových společností ČR). Na zvyšování obrátu i objemu financování našich klientů pozitivně působila nabídka produktů v souladu s jejich požadavky. Pozitivně je rovněž vnímána implementace

plně elektronického factoringu u vybraných klientů. Dobré výsledky dále ovlivnila silná motivace našich kolegů a kolegyně k rozvoji a synergické podpoře naší společnosti. Velmi významně hodnotím úspěšný převod činnosti poskytovaných útvarem Forfaitingu a odkupů pohledávek z naší mateřské společnosti do Factoringu KB, a.s., čímž se ještě více obohatila naše produktová základna. Dále bych rád zdůraznil stále velmi dobrou spolupráci s pojišťovnami Coface a Atradius a samozřejmě i ostatními partnery.

Pro rok 2014 předpokládám mírný růst hrubého domácího produktu České republiky a pro nás velmi důležitý pokračující růst hrubého domácího produktu zejména Německa, které je nejdůležitější exportní oblastí České republiky. Vysoká likvidita největších českých bank a nízká výše opravných položek těchto bank bude spojena s růstem konkurence v oblasti financování pohledávek z dodavatelsko-odběratelských vztahů. Hlavním poskytovatelem financování pohledávek v ČR jsou banky. Banky však obvykle neposkytují klientům správu a zajištění pohledávek. Letos budeme nadále rozšiřovat portfolio našich klientů využívajících plně elektronickou formu factoringu, který jistě přispívá ke zjednodušení naší vzájemné spolupráce. Dále bychom rádi udrželi významný podíl na factoringovém trhu ČR a silný podíl mezinárodního factoringu na celkovém obrátu naší společnosti. Mezinárodní factoring podpoříme rozšířením spolupráce v této oblasti s pojišťovnami Coface a Atradius s Exportní a garanční pojišťovací společností, a.s. Pro udržení našeho postavení je velmi důležitá schopnost nabídnout velkým klientům individuální řešení v oblasti financování, správy a zajištění pohledávek. V roce 2014 chceme našim klientům nabízet odkupy pohledávek se střednědobou a dlouhodobou splatností,

zejména v oblasti financování projektů týkajících se implementace energeticky úsporných opatření (EPC). V tomto roce očekávám mírný růst výnosů i nákladů naší společnosti.

Závěrem bych rád poděkoval všem svým kolegyním, kolegům, našim klientům a partnerům za spolupráci v roce 2013 a popřál všem hodně spokojenosti a úspěchů v následujícím období. Naším dlouhodobým cílem zůstává spokojený klient, zaměstnanec a vlastník.

S úctou



MILOSLAV KUKLA
předseda představenstva
a ředitel společnosti

Zpráva představenstva

Růst factoringového trhu České republiky v roce 2013 činil 11 %, a doznal tak jistého oživení oproti roku minulému. Tento vývoj je v souladu s postupným zlepšováním vývoje české ekonomiky. Hrubý domácí produkt země zaznamenal mírný vzestup ve 4. čtvrtletí roku, a byl tedy odrazem postupného oživení hospodářského vývoje států, do kterých směřuje český vývoz. Na zlepšování vývoje české ekonomiky se podílel především export, a to vývoz strojů, dopravních prostředků a průmyslového zboží, zejména do zemí s vyspělou ekonomikou.

Navzdory mírnému růstu české ekonomiky dosáhl Factoring KB, a.s., historicky nejvyššího obratu factoringových obchodů v objemu 26 540 mil. Kč a zároveň historicky nejvyššího růstu v meziročním srovnání. Růst obratu společnosti činil 36 % ve srovnání s rokem 2012, a byl tak nejvyšší v rámci členů Asociace českých faktoringových společností, a to jak v procentním vyjádření, tak v absolutních číslech (v absolutním vyjádření činil 7 009 mil. Kč). Tento významný růst byl především výsledkem zásadních změn ve spolupráci s Komerční bankou, a.s., zahájených v letech 2011–2012, a to jak v oblasti akvizic, tak v dalších oblastech, jako jsou marketing, řízení rizika, IT apod. Na zvýšení objemu factoringových obchodů se v souladu s vývojem ekonomiky výrazným způsobem podílel růst objemu exportních obchodů generovaný především stávajícími klienty. Tento vzestupný trend byl rovněž ovlivněn růstem tuzemských obchodů, a to jednak převodem některých transakcí realizovaných formou odkupů pohledávek z Komerční banky, a.s., do společnosti a jednak zvyšujícím se zájmem o factoring ze strany nových klientů, především pak z řad velkých společností. Na růstu obratu se významně podílela široká nabídka produktů a služeb doplněná o modifikace dle požadavků klientů.

Společnost nadále využívala služeb komerčních pojišťoven Atradius a Coface a díky této spolupráci byla schopna poskytovat tzv. bezregresní factoring, který jí umožnil nabízet klientům nejen financování, ale též pojištění platební neschopnosti jejich odběratelů. V roce 2013 rostl nejen objem spolupráce s těmito pojišťovkami, ale podařilo se i rozšířit tuto spolupráci dle konkrétních potřeb některých významných klientů.

Vedle pojištění rizika platební neschopnosti zahraničních dlužníků společnost stále aktivněji využívá zajištění těchto rizik ze strany partnerských factoringových společností v rámci sítě Factors Chain International (FCI), které je nejen další alternativou exportního bezregresního factoringu, ale představuje též rozšířenou nabídku factoringových služeb. Společnost i nadále prohlubovala aktivní spolupráci s partnerskými factoringovými společnostmi, ale navázala také novou aktivní spolupráci s některými dalšími partnery v rámci FCI. Tato spolupráce je významná nejen pro poskytování exportního factoringu, ale též pro tzv. importní factoring, prostřednictvím kterého společnost poskytuje ručení za české dovozce při nákupu zboží ze zahraničí.

Díky vzájemně výhodné spolupráci s Komerční bankou, a.s., aktivní akviziční politice společnosti v roce 2013 a široké škále poskytovaných služeb byly vytvořeny dobré základy pro další růst obratu v roce 2014. Vývoj factoringových obchodů, a tedy i obratu společnosti, bude však nadále ovlivňován vývojem české ekonomiky, především pak vývojem průmyslové výroby a obchodu.

Strategické cíle společnosti pro rok 2014

Naše aktivity v roce 2014 musí směřovat k naplnění následujících strategických cílů:

- V rámci projektu Ambition 2015 nabízet i nadále vysokou kvalitu služeb odpovídající mezinárodnímu standardu.
- Plně využívat a vyhledávat synergické příležitosti v rámci FS KB a FS SoGé.
- Upevňovat a dále rozvíjet spolupráci se segmentem Top Corporation v KB, plně zde využít elektronický model factoringu založený na IT podpoře kvalitního informačního systému e-Factoring.
- Stimulovat rozvoj obchodů na bázi produktů odkupy pohledávek.
- Orientovat se na nové příležitosti v oblasti automobilového průmyslu, strojírenství, zdravotnictví či energeticky úsporných projektů.
- Vyhledávat nové příležitosti exportního financování a zvýšit nabídku i objem importního factoringu.

Společnost se stejně jako v minulých letech bude orientovat na zvyšování kvality poskytovaných služeb, bude usilovat o rozšiřování škály poskytovaných služeb, a bude vytvářet veškeré předpoklady pro další zefektivnění zpracování factoringových obchodů.

Úkol orientace na nové příležitosti ve výše uvedených oblastech ekonomiky ČR, stejně tak jako vyhledávání nových příležitostí v oblasti exportního a importního factoringu je jen pokračováním v již zahájených aktivitách společnosti v roce 2013.

Nejvýznamnější události roku 2013

Společnost v roce 2013 úspěšně dokončila a implementovala projekt týkající se převzetí činností spojených s poskytováním produktů pro odkupy pohledávek. Tento projekt byl výsledkem realizace synergických efektů v rámci finanční skupiny KB. Pro účely zefektivnění realizace těchto obchodů společnost implementovala řadu úprav informačního systému společnosti.

Podobně jako rok minulý, byl rok 2013 rokem vývoje a modifikace standardních factoringových produktů. Byla realizována

řada opatření a byly zahájeny práce pro další zefektivňování interních procesů jako je např. projekt pro analýzu a návrh úpravy procesů nebo generátor smluv, který bude implementován v roce 2014 a umožní zjednodušení práce spojené s přípravou smluvní dokumentace uzavírané s klienty.

Společnost v roce 2013 uzavřela smlouvu, a tím zahájila spolupráci pro účely právního poradenství, s advokátní kanceláří Glatzová & Co. Tato spolupráce byla významná pro přípravu nové smluvní dokumentace a pro úpravy spojené s přechodem na nový občanský zákoník platný od roku 2014.

Vývoj trhu a postavení společnosti na trhu

Factoringový trh v České republice je odrazem vývoje obratu factoringových společností členů Asociace factoringových společností ČR. Celkový obrát realizovaný těmito členy za rok 2013 vzrostl oproti roku 2012 o 11 %, což představuje určité oživení oproti roku minulému, kdy růst činil pouhých 2 %. Růst factoringového trhu byl odrazem postupného mírného zlepšování vývoje české ekonomiky. Factoring KB, a.s., patřil se svým 36% růstem mezi ty členy asociace, kteří významně posílili a upevnili si svou pozici v rámci factoringového trhu. Společnosti se



podarilo zvýšit svůj podíl na factoringovém trhu z 15% na 18,3%. Výzvou pro rok 2014 zůstává další navýšení tržního podílu.

Obchodní a marketingové aktivity

Obchodní aktivity společnosti Factoring KB, a.s., jsou prioritně realizovány ve spojení s mateřskou společností Komerční banka, a.s., čímž je dosahováno maximálních synergických efektů a klientům je zpřístupněna komplexní nabídka provozního financování, včetně správy pohledávek a zajišťování odběratelských

rizik. Spolupráce v roce 2013 probíhala napříč segmenty KB, neboť produktová základna společnosti již obsahuje řešení jak pro klienty malého a středního rozsahu, tak i pro velké korporátní společnosti. Největšího nárůstu obchodních aktivit bylo dosaženo právě u klientů ze segmentu Top Corporation a v takto nastartovaném trendu by se společnost chtěla vyvíjet i nadále. Na zdárný vývoj spolupráce bude mít jistě pozitivní vliv i profesionálně zvládnutý proces převodu produktů odkupy pohledávek z Komerční banky, a.s., do společnosti Factoring KB, a.s., při němž došlo nejen k převzetí procesů spojených s poskytováním

těchto produktů, nýbrž i lidských zdrojů, čímž byla synergie završena. Obchodní vztahy se stávajícími klienty, partnery i zprostředkovateli byly v závěru roku utuženy tradičním společenským neformálním setkáním v Divadle ABC při představení Saturnin. Společnost nadále pokračovala v podpoře sportovních aktivit v podobě sponzorských darů a poskytla charitativní příspěvek Nadaci Komerční banky, a.s. – JISTOTA.



Pomoc dětem se zdravotním postižením

Naše pomoc se zaměřila na rekonstrukci Integrační školičky Smišek v Praze–Vysočanech provozované stejnojmenným občanským sdružením. Jejím hlavním posláním a cílem je pomoc dětem a mládeži vyloučeným sociální exkluzí zapojit se zpět do společnosti prostřednictvím mimoškolních aktivit. Školička se svojí péčí zaměřuje nejen na děti se zdravotním postižením, ale i na děti ze sociálně znevýhodněných nebo nefunkčních rodin v předškolním věku. Je pro nás velkou radostí, že můžeme naším darem přispět ke zlepšení prostředí, které pomáhá těmto dětem k lepšímu začlenění mezi jejich vrstevníky a následně i lepším vzdělávacím podmínkám s pozitivnějším výhledem do budoucnosti.

Informační technologie

V roce 2013 pokračoval trend integrace infrastruktury počítačové sítě společnosti Factoring KB, a.s., do struktur mateřské společnosti. V rámci řešení pravidelné obnovy hardwarových komponent počítačové sítě společnosti Factoring KB, a.s., plynoucí z plánovaného ukončení životního cyklu aktuálně užívaného vybavení, bylo akcionářem rozhodnuto o výběru modelu postaveného na poskytování klíčových komponent infrastruktury prostřednictvím služeb IT KB, a.s. V rámci tohoto rozhodnutí budou tedy veškeré systémy, po plánované migraci, provozovány na hardwarovém vybavení mateřské společnosti.

V roce 2013 byly částečně obnoveny prostředky tiskového řešení, podpory digitalizace dokumentů a telekomunikační techniky. Zařízení byla pořízena ve spolupráci se sourcingem Komerční banky, a.s.

Hlavní produkční systém Faktor zajišťující back-officové zpracování klientských pohledávek byl povýšen na verzi 13.0 nově pokrývající zejména podporu produktů odkupy pohledávek. V průběhu roku 2013 došlo též k nasazení většího počtu drobných úprav uživatelského rozhraní tohoto systému s cílem dosažení vyšší efektivity práce interních uživatelů.

Hlavní elektronický komunikační kanál e-Factoring byl upgradován na verzi 2.9 obsahující zejména úpravy v oblasti klientských reportů, zvýšení přívětivosti uživatelského rozhraní a dále rozšíření možností dálkové komunikace.

V roce 2013 pokračovala spolupráce s útvarem Project Organization & Management Komerční banky, a.s., při standardizaci předpisové základny dle metodiky mateřské společnosti.

Lidské zdroje

Od ledna 2013 byla činnost lidských zdrojů v rámci Factoringu KB, a.s., zabezpečována útvarem Lidských zdrojů Komerční banky, a.s. Hlavním důvodem bylo zefektivnění služeb pro zaměstnance a využití synergií v oblasti řízení a rozvoje lidských zdrojů.

Během roku 2013 nedošlo k žádným zásadním změnám ve skladbě managementu společnosti, společnost má stabilní, úspěšný tým. Během roku 2013 došlo k organizační změně, zrušení útvaru Forfaitingu a odkupů pohledávek v Komerční bance, a.s., a přesunutí jeho aktivit do odboru Obchod a marketing s cílem zvýšit efektivitu a produktivitu práce v souladu se strategickými cíli společnosti. Celkový počet zaměstnanců k 31. 12. 2013 činil 42.

V roce 2013 nabídl Factoring KB, a.s., pro své zaměstnance celkem 390 hodin vzdělávání včetně specializovaných a manažerských kurzů. Významný podíl v oblasti povinných školení má E-learningový portál, kde je průběžně rozšiřována nabídka různorodých kurzů pro zaměstnance.

Společnost také poskytuje zaměstnancům řadu výhod, např. stravování za zvýhodněnou cenu, bankovní výhody plynoucí z příslušnosti k bankovní skupině KB Group, pracovní volno s náhradou mzdy, univerzální poukázky či příspěvek společnosti na doplňkové penzijní spoření zaměstnanců.

Ve stejném duchu bude společnost pokračovat i v následujícím období, neboť zaměstnanci společnosti jsou její nejvyšší hodnotou.

Jedním z důležitých projektů v oblasti lidských zdrojů během roku 2013 byl interní průzkum spokojenosti zaměstnanců SG Barometr 2013, ve kterém měl Factoring KB, a.s., vynikající výsledky – spokojenost zaměstnanců s managementem, výborná spolupráce týmů napříč společností, vysoká úroveň komunikace, jasná vize společnosti.

Komentář k finanční situaci a výsledkům hospodaření

V porovnání s předchozím rokem dosáhla společnost Factoring KB, a.s., v roce 2013 výrazného zlepšení výsledků finančního hospodaření, což odráželo především nárůsty objemu odkoupených faktur a poskytnutého předfinancování. Zisk společnosti vzrostl z 16 714 tis. Kč v roce 2012 na 63 096 tis. Kč v roce 2013. V roce 2013 společnost pokračovala v důsledné kontrole nákladů.

Orgány společnosti

stav k 31. 12. 2013

Představenstvo

ING. MILOSLAV KUKLA

předseda představenstva a ředitel společnosti

ING. MARCELA CHALUŠOVÁ

členka představenstva

ING. VĚRA JAHNOVÁ

členka představenstva

Dozorčí rada

ING. IVETA OCÁSKOVÁ

předsedkyně dozorčí rady

ING. ADAM FIEDLER

člen dozorčí rady

ING. LIBOR LÖFLER

člen dozorčí rady

Představenstvo



ING. MILOSLAV KUKLA
předseda představenstva
a ředitel společnosti

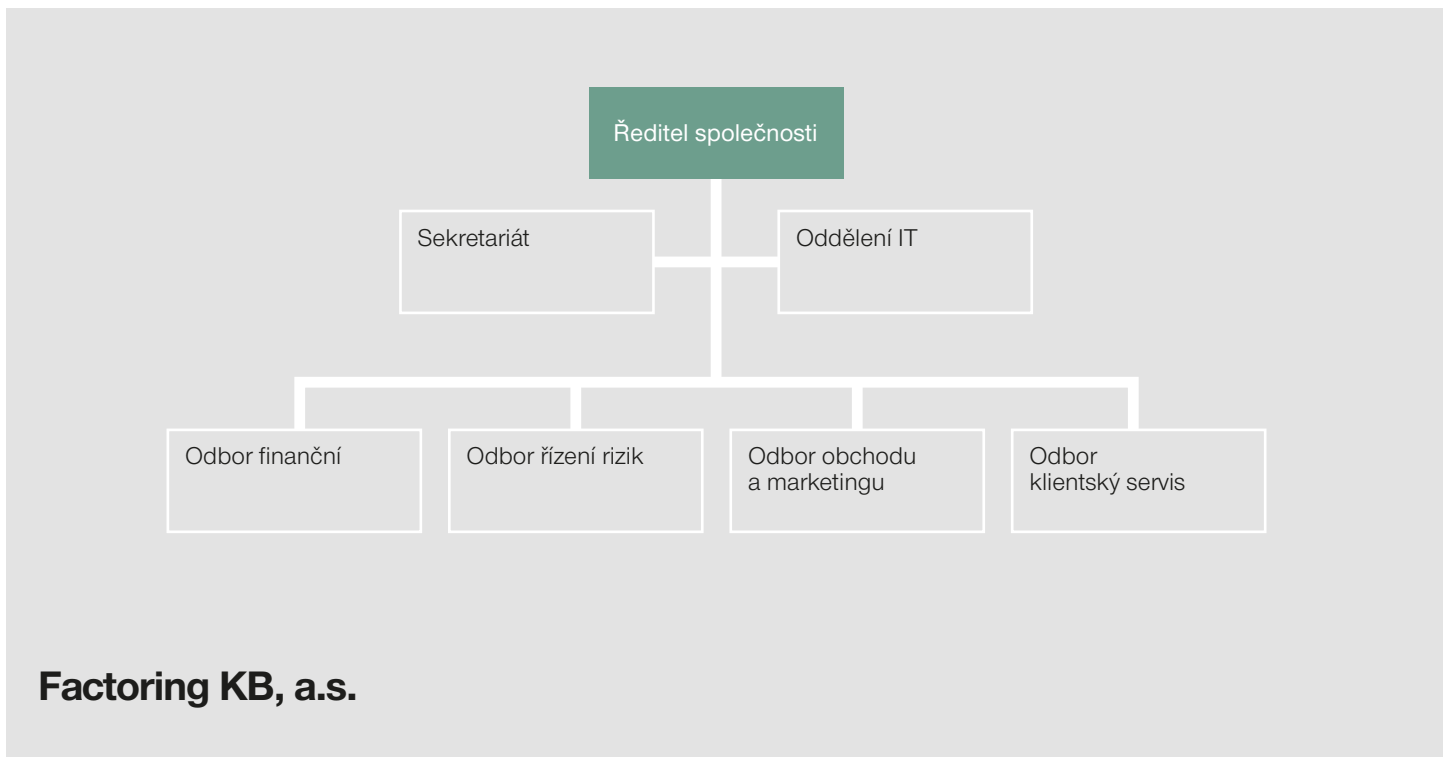


ING. MARCELA CHALUŠOVÁ
členka představenstva



ING. VĚRA JAHNOVÁ
členka představenstva

Organizační struktura



Vlastnická struktura

Valná hromada se konala v roce 2013 jednou, a to 16. dubna. V průběhu valné hromady byly schváleny zpráva představenstva o podnikatelské činnosti a o stavu majetku společnosti za rok 2012, účetní závěrka společnosti za rok 2012, bylo rozhodnuto o rozdělení zisku společnosti za rok 2012 a byly vzaty na vědomí zpráva dozorčí rady společnosti a zpráva o vztazích mezi propojenými osobami. Jako externího auditora společnosti pro rok 2013 určila společnost Ernst & Young, s.r.o.

Akcionář

Komerční banka, a.s.
100% podíl na základním kapitálu

Čestné prohlášení

Factoring KB, a.s., prohlašuje, že všechny informace a údaje uvedené v této výroční zprávě jsou pravdivé a úplné. Dále potvrzuje, že v tomto dokumentu jsou obsaženy veškeré skutečnosti, které mohou být důležité pro rozhodování investorů. Factoring KB, a.s., dále prohlašuje, že do data zpracování výroční zprávy nedošlo k žádným negativním změnám ve finanční situaci nebo k jiným změnám, které by mohly ovlivnit přesné a správné posouzení finanční situace Factoring KB, a.s.

V Praze dne 13. května 2014

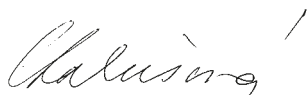
Jménem představenstva podepsali:



ING. MIROSLAV KUKLA
předseda představenstva a ředitel společnosti



ING. VĚRA JAHNOVÁ
členka představenstva



ING. MARCELA CHALUŠOVÁ
členka představenstva

Zpráva dozorčí rady

Dozorčí rada společnosti Factoring KB, a.s., průběžně zabezpečovala úkoly, které jí náleží podle ustanovení obchodního zákoníku a stanov akciové společnosti. Vykonyvala pravidelný dohled nad činností společnosti, schvalovala strategické záměry společnosti a předávala představenstvu své náměty a doporučení směřující ke zlepšení činnosti společnosti.

Dozorčí rada po přezkoumání účetní závěrky společnosti za období od 1. ledna do 31. prosince 2013 a na základě zprávy externího auditora k této účetní závěrce konstatuje, že účetní záznamy a evidence byly vedeny průkazným způsobem a v souladu s obecně závaznými předpisy upravujícími vedení účetnictví nefinančních institucí. Účetní záznamy zobrazují věrně ve všech významných ohledech finanční situaci společnosti k 31. prosinci 2013.

Dozorčí rada dále prozkoumala zprávu o vztazích zpracovanou společností jako ovládanou osobou podle § 66a, odst. 9 obchodního zákoníku za období od 1. ledna do 31. prosince 2013. Dozorčí rada konstatuje, že na základě svého prozkoumání nezjistila žádné významné věcné nesprávnosti údajů uvedených v této zprávě a že představenstvo společnosti na základě svého hodnocení neidentifikovalo vznik újmy společnosti v rámci vztahů s ovládající osobou.

Dozorčí rada přezkoumala návrh představenstva na rozdělení zisku a doporučuje jedinému akcionáři schválit návrh představenstva na jeho rozdělení takto:

Zisk společnosti po zdanění	63 095 821,55 Kč
Výplata dividendy	63 095 821,55 Kč

Na základě těchto skutečností dozorčí rada doporučuje valné hromadě schválit závěrku za rok 2013.

V Praze dne 3. dubna 2014



IVETA OCÁSKOVÁ
předsedkyně dozorčí rady

Obsah

Účetní závěrka	16	Zpráva nezávislého auditora pro akcionáře společnosti Factoring KB, a.s.
	18	Rozvaha v plném rozsahu k 31. 12. 2013
	20	Výkaz zisku a ztráty v plném rozsahu k 31. 12. 2013
	21	Přehled o peněžních tocích k 31. 12. 2013
	22	Příloha účetní závěrky za rok 2013
Zpráva o vztazích mezi propojenými osobami za účetní období roku 2013	35	Zpráva o vztazích mezi propojenými osobami za účetní období roku 2013

Zpráva nezávislého auditora pro akcionáře společnosti Factoring KB, a.s.

Akcionáři společnosti Factoring KB, a.s.:

I. Ověřili jsme účetní závěrku společnosti Factoring KB, a.s. (dále jen „společnost“) k 31. prosinci 2013 uvedenou na stranách 18 – 34, ke které jsme 18. března 2014 vydali výrok následujícího znění:

„Akcionáři společnosti Factoring KB, a.s.:

Ověřili jsme přiloženou účetní závěrku společnosti Factoring KB, a.s., sestavenou k 31. prosinci 2013 za období od 1. ledna 2013 do 31. prosince 2013, tj. rozvahu, výkaz zisku a ztráty, přehled o změnách vlastního kapitálu, přehled o peněžních tocích a přílohu, včetně popisu používaných významných účetních metod. Údaje o společnosti Factoring KB, a.s., jsou uvedeny v bodě 1 přílohy této účetní závěrky.

Odpovědnost statutárního orgánu účetní jednotky za účetní závěrku

Statutární orgán je odpovědný za sestavení účetní závěrky a za věrné zobrazení skutečností v ní v souladu s účetními předpisy platnými v České republice a za takový vnitřní kontrolní systém, který považuje za nezbytný pro sestavení účetní závěrky tak, aby neobsahovala významné (materiální) nesprávnosti způsobené podvodem nebo chybou.

Odpovědnost auditora

Naším úkolem je vydat na základě provedení auditu výrok k této účetní závěrce. Audit jsme provedli v souladu se zákonem o auditorech, Mezinárodními auditorskými standardy a souvisejícími aplikačními doložkami Komory auditorů České republiky. V souladu s těmito předpisy jsme povinni dodržovat etické normy a naplánovat a provést audit tak, abychom získali přiměřenou jistotu, že účetní závěrka neobsahuje významné nesprávnosti.

Audit zahrnuje provedení auditorských postupů, jejichž cílem je získat důkazní informace o částkách a skutečnostech uvedených v účetní závěrce. Výběr auditorských postupů závisí na úsudku auditora, včetně toho, jak auditor posoudí rizika, že účetní závěrka obsahuje významné nesprávnosti způsobené podvodem nebo chybou. Při posuzování těchto rizik auditor přihledne k vnitřním kontrolám, které jsou relevantní pro sestavení účetní závěrky a věrné zobrazení skutečností v ní. Cílem posouzení vnitřních kontrol je navrhnout vhodné auditorské postupy, nikoli vyjádřit se k účinnosti vnitřních kontrol. Audit zahrnuje též posouzení vhodnosti použitých účetních metod, přiměřenosti účetních odhadů provedených vedením společnosti i posouzení celkové prezentace účetní závěrky.

Domníváme se, že získané důkazní informace jsou dostatečné a vhodné a jsou přiměřeným základem pro vyjádření výroku auditora.

Výrok auditora

Podle našeho názoru účetní závěrka ve všech významných souvislostech věrně a poctivě zobrazuje aktiva, pasiva a finanční situaci společnosti Factoring KB, a.s., k 31. prosinci 2013 a výsledky jejího hospodaření a peněžní toky za období od 1. ledna 2013 do 31. prosince 2013 v souladu s účetními předpisy platnými v České republice.“

II. Ověřili jsme též soulad výroční zprávy s výše uvedenou účetní závěrkou. Za správnost výroční zprávy je odpovědný statutární orgán. Naším úkolem je vydat na základě provedeného ověření stanovisko o souladu výroční zprávy s účetní závěrkou.

Ověření jsme provedli v souladu s Mezinárodními auditorskými standardy a souvisejícími aplikačními doložkami Komory auditorů České republiky. Tyto standardy vyžadují, aby auditor naplánoval a provedl ověření tak, aby získal přiměřenou jistotu, že informace obsažené ve výroční zprávě, které popisují skutečnosti, jež jsou též předmětem zobrazení v účetní závěrce, jsou ve všech významných souvislostech v souladu s příslušnou účetní závěrkou. Účetní informace obsažené ve výroční zprávě na stranách 18 – 34 jsme sesouhlasili s informacemi uvedenými v účetní závěrce k 31. prosinci 2013. Jiné než účetní informace získané z účetní závěrky a z účetních knih společnosti jsme neověřovali. Jsme přesvědčeni, že provedené ověření poskytuje přiměřený podklad pro vyjádření výroku auditora.

Podle našeho názoru jsou účetní informace uvedené ve výroční zprávě ve všech významných souvislostech v souladu s výše uvedenou účetní závěrkou.

III. Prověřili jsme dále věcnou správnost údajů uvedených ve zprávě o vztazích mezi propojenými osobami společnosti Factoring KB, a.s. k 31. prosinci 2014 uvedené ve výroční zprávě na stranách 35 – 39. Jak je ve Zprávě o vztazích mezi propojenými osobami blíže uvedeno, společnost sestavila tuto zprávu dle obchodního zákoníku. Za sestavení a věcnou správnost této zprávy o vztazích je odpovědný statutární orgán společnosti Factoring KB, a.s. Naším úkolem je vydat na základě provedené prověrky stanovisko k této zprávě o vztazích.

Prověrku jsme provedli v souladu s Mezinárodním standardem pro prověrky a souvisejícím auditorským standardem č. 56 Komory auditorů České republiky. Tyto standardy vyžadují, abychom plánovali a provedli prověrku s cílem získat střední míru jistoty, že zpráva o vztazích neobsahuje významné nesprávnosti. Prověrka je omezena především na dotazování pracovníků společnosti a na analytické postupy a výběrovým způsobem provedené prověření věcné správnosti údajů. Proto prověrka poskytuje nižší stupeň jistoty než audit. Audit zprávy o vztazích jsme neprováděli, a proto nevyjadřujeme výrok auditora.

Na základě naší prověrky jsme nezjistili žádné významné věcné nesprávnosti údajů uvedených ve zprávě o vztazích mezi propojenými osobami společnosti Factoring KB, a.s., k 31. prosinci 2013.



Ernst & Young Audit, s.r.o.
oprávnění č. 401
zastoupený partnerem



Michaela Kubýová
auditor, oprávnění č. 1810

27. června 2014
Praha, Česká republika

Rozvaha v plném rozsahu k 31. 12. 2013

v tis. Kč		Běžné účetní období			Minulé účetní období 2012
		Brutto	Korekce	Netto	Netto
AKTIVA CELKEM		9 705 039	-248 752	9 456 287	7 747 704
B.	DLOUHODOBÝ MAJETEK	1 512 978	-83 248	1 429 730	1 455 877
B. I.	Dlouhodobý nehmotný majetek	76 073	-72 992	3 081	4 206
3	Software	76 073	-72 992	3 081	4 206
B. II.	Dlouhodobý hmotný majetek	11 594	-10 256	1 338	2 538
3	Samostatné movité věci a soubory movitých věcí	10 711	-10 256	455	1 826
6	Jiný dlouhodobý hmotný majetek	712	0	712	712
7	Nedokončený dlouhodobý hmotný majetek	171	0	171	0
B. III.	Dlouhodobý finanční majetek	1 425 311	0	1 425 311	1 449 133
3	Ostatní dlouhodobé cenné papíry a podíly	1 425 311	0	1 425 311	1 449 133
C.	OBĚŽNÁ AKTIVA	8 191 142	-165 504	8 025 638	6 290 070
C. II.	Dlouhodobé pohledávky	160 339	0	160 339	4 297
C. II. 1	Pohledávky z obchodních vztahů	157 996	0	157 996	0
5	Dlouhodobé poskytnuté zálohy	0	0	0	100
8	Odložená daňová pohledávka	2 343	0	2 343	4 197
C. III.	Krátkodobé pohledávky	8 030 413	-165 504	7 864 909	6 282 705
C. III. 1	Pohledávky z obchodních vztahů	5 294 322	-114 948	5 179 374	3 753 500
7	Krátkodobé poskytnuté zálohy	2 736 084	-50 556	2 685 528	2 528 796
8	Dohadné účty aktivní (nevyfakturované výnosy)	0	0	0	105
9	Jiné pohledávky	7	0	7	304
C. IV.	Krátkodobý finanční majetek	390	0	390	3 068
C. IV. 1	Peníze	52	0	52	17
2	Účty v bankách	338	0	338	3 051
D.	OSTATNÍ AKTIVA – PŘECHODNÉ ÚČTY AKTIV	919	0	919	1 757
D. I.	Časové rozlišení	919	0	919	1 757
D. I. 1	Náklady příštích období	897	0	897	1 496
3	Příjmy příštích období	22	0	22	261

v tis. Kč		Stav v běžném účetním období	Stav v minulém účetním období 2012
PASIVA CELKEM		9 456 287	7 747 704
A.	VLASTNÍ KAPITÁL	1 628 845	1 590 378
A. I.	Základní kapitál	1 184 000	1 184 000
A. I. 1	Základní kapitál	1 184 000	1 184 000
A. II.	Kapitálové fondy	133 205	157 027
A. II. 1	Emisní ážio	6 000	6 000
	3 Oceňovací rozdíly z přecenění majetku a závazků	127 205	151 027
A. III.	Rezervní fondy a ostatní fondy ze zisku	17 076	16 044
A. III. 1	Zákonný rezervní fond	15 791	14 955
	2 Statutární a ostatní fondy	1 285	1 089
A. IV.	Výsledek hospodaření minulých let	231 468	216 593
	IV. 1 Nerozdělený zisk minulých let	231 468	216 593
A. V.	Výsledek hospodaření běžného účetního období (+/-)	63 096	16 714
B.	CIZÍ ZDROJE	7 817 253	6 157 225
B. I.	Rezervy	6 258	4 357
	4 Ostatní rezervy	6 258	4 357
B. III.	Krátkodobé závazky	4 177 538	3 732 309
B. III. 1	Závazky z obchodních vztahů	4 123 911	3 710 150
	5 Závazky k zaměstnancům	1 426	2 241
	6 Závazky ze sociálního zabezpečení a zdravotního pojištění	748	909
	7 Stát – daňové závazky a dotace	5 258	5 681
	10 Dohadné účty pasivní (nevyfakturované dodávky)	7 419	6 345
	11 Jiné závazky	38 776	6 983
B. IV.	Bankovní úvěry a výpomoci	3 633 457	2 420 559
B. IV. 1	Bankovní úvěry dlouhodobé	148 238	286 900
	2 Krátkodobé bankovní úvěry	3 485 219	2 133 659
C.	OSTATNÍ PASIVA – PŘECHODNÉ ÚČTY PASIV	10 189	101
C. I.	Časové rozlišení	10 189	101
C. I. 1	Výdaje příštích období	425	101
	2 Výnosy příštích období	9 764	0

Výkaz zisku a ztráty v plném rozsahu k 31. 12. 2013

v tis. Kč			Stav v běžném účetním období	Stav v minulém účetním období 2012
+		Obchodní marže	0	0
II.		Výkony	95 550	84 515
II.	1	Tržby za prodej vlastních výrobků a služeb	95 550	84 515
B.		Výkonová spotřeba	33 049	42 598
B.	1	Spotřeba materiálu a energie	3 697	3 986
B.	2	Služby	29 352	38 612
+		Přidaná hodnota	62 501	41 917
C.		Osobní náklady	38 563	39 745
C.	1	Mzdové náklady	27 506	28 259
C.	2	Odměny členům orgánů společnosti a družstva	384	384
C.	3	Náklady na sociální zabezpečení a zdravotní pojištění	9 727	10 167
C.	4	Sociální náklady	946	935
D.	1	Daně a poplatky	102	99
E.	1	Odpisy dlouhodobého nehmotného a hmotného majetku	7 940	8 565
III.		Tržby z prodeje dlouhodobého majetku a materiálu	0	488
III.	1	Tržby z prodeje dlouhodobého majetku	0	488
F.		Zůstatková cena prodaného dlouhodobého majetku a materiálu	0	170
F.	1	Zůstatková cena prodaného dlouhodobého majetku	0	170
G.	1	Změna stavu rezerv a opravných položek v provozní oblasti a komplexních nákladů příštích období	-14 968	5 834
IV.	2	Ostatní provozní výnosy	408 547	367 620
H.	1	Ostatní provozní náklady	433 784	365 320
*		Provozní výsledek hospodaření	5 627	-9 708
VII.		Výnosy z dlouhodobého finančního majetku	29 161	0
	2	Výnosy z ostatních dlouhodobých cenných papírů a podílů	29 161	0
X.	1	Výnosové úroky	73 245	74 897
N.	2	Nákladové úroky	21 031	21 268
XI.	1	Ostatní finanční výnosy	217 822	110 935
O.	2	Ostatní finanční náklady	231 097	124 896
*		Finanční výsledek hospodaření	68 100	39 668
Q.		Daň z příjmů za běžnou činnost	10 631	13 012
Q.	1	- splatná	8 776	6 484
Q.	2	- odložená	1 855	6 528
**		Výsledek hospodaření za běžnou činnost	63 096	16 948
XIII.	1	Mimořádné výnosy	3	4
R.	2	Mimořádné náklady	3	238
*		Mimořádný výsledek hospodaření	0	-234
***		Výsledek hospodaření za účetní období (+/-)	63 096	16 714
****		Výsledek hospodaření před zdaněním	73 727	29 726

Přehled o peněžních tocích k 31. 12. 2013

v tis. Kč			Stav v běžném období	Stav v minulém období 2012
Peněžní toky z provozní činnosti				
Z.	Výsledek hospodaření za běžnou činnost bez zdanění (+/-)		73 727	29 960
A.	1.	Úpravy o nepeněžní operace	-92 050	-32 197
A.	1.	1. Odpisy stálých aktiv a pohledávek	42 140	15 916
A.	1.	2. Změna stavu opravných položek	-16 869	6 920
A.	1.	3. Změna stavu rezerv	1 901	-1 085
A.	1.	4. Kurzové rozdíly	-37 847	0
A.	1.	5. (Zisk)/ztráta z prodeje stálých aktiv	0	-319
A.	1.	6. Úrokové náklady a výnosy	-52 214	-53 629
A.	1.	7. Ostatní nepeněžní operace (např. přecenění na reálnou hodnotu do HV, přijaté dividendy)	-29 161	0
A	*	Čistý peněžní tok z provozní činnosti před zdaněním, změnami pracovního kapitálu, placenými úroky a mimořádnými položkami	-18 323	-2 237
A.	2.	Změna stavu nepeněžních složek pracovního kapitálu	-1 262 663	-284 884
A.	2.	2. Změna stavu obchodních pohledávek	-1 563 354	-326 450
A.	2.	3. Změna stavu ostatních pohledávek a přechodných účtů aktiv	-155 392	-209 367
A.	2.	4. Změna stavu obchodních závazků	413 761	249 278
A.	2.	5. Změna stavu ostatních závazků, krátkodobých úvěrů a přechodných účtů pasiv	42 322	1 655
A	**	Čistý peněžní tok z provozní činnosti před zdaněním, placenými úroky a mimořádnými položkami	-1 280 986	-287 121
A.	3.	1. Placené úroky	-20 706	-21 268
A.	4.	1. Placené daně	-9 868	-8 701
A.	5.	1. Příjmy a výdaje spojené s mimořádnými položkami	0	-234
A	***	Čistý peněžní tok z provozní činnosti	-1 311 560	-317 324
Peněžní toky z investiční činnosti				
B.	1.	1. Výdaje spojené s pořízením stálých aktiv	-5 615	-4 372
B.	2.	1. Příjmy z prodeje stálých aktiv	0	488
B.	4.	1. Přijaté úroky	73 245	74 897
B.	5.	1. Přijaté dividendy	29 161	0
B	***	Čistý peněžní tok vztahující se k investiční činnosti	96 791	71 013
Peněžní toky z finanční činnosti				
C.	1.	Změna stavu dlouhodobých závazků a dlouhodobých, příp. krátkodobých úvěrů	1 212 898	249 288
C.	2.	3. Dopad ostatních změn vlastního kapitálu na peněžní prostředky	-807	-850
C	***	Čistý peněžní tok vztahující se k finanční činnosti	1 212 091	248 438
F.	Čisté zvýšení, resp. snížení peněžních prostředků		-2 678	2 127
P.	Stav peněžních prostředků a peněžních ekvivalentů na začátku účetního období		3 068	941
R.	Stav peněžních prostředků a peněžních ekvivalentů na konci účetního období		390	3 068

Příloha účetní závěrky za rok 2013

1. Popis společnosti

Factoring KB, a.s., (dále jen „společnost“) je akciová společnost, která vznikla dne 4. 8. 1997 a sídlí v Praze 5, náměstí Junkových 2772/1, Česká republika, identifikační číslo 25148290. Hlavním předmětem její činnosti je poskytování factoringových a forfaitingových služeb.

Osoby podílející se 20 a více procenty na základním kapitálu:

Komerční banka, a.s., 100 %

Factoring KB, a.s., je součástí konsolidačního celku finanční skupiny Komerční banky, a.s., a mezinárodní finanční skupiny Sociétés Générale. Sociétés Générale S.A. je konečnou matkou společnosti.

Členové statutárních orgánů k 31. 12. 2013:

Představenstvo

Předseda:	Ing. Miloslav Kukla
Člen:	Ing. Marcela Chaloušová
Člen:	Ing. Věra Jahnová

Dozorčí rada

Člen:	Ing. Libor Löfler
Člen:	Ing. Iveta Ocásková
Člen:	Ing. Adam Fiedler

Společnost nemá organizační složku v zahraničí.

2. Základní východiska pro vypracování účetní závěrky

Účetnictví společnosti je vedeno a příložená účetní závěrka byla sestavena v souladu se zákonem č. 563/1991 Sb. o účetnictví v platném znění, vyhláškou č. 500/2002 Sb., kterou se provádějí některá ustanovení zákona č. 563/1991 Sb. o účetnictví, pro účetní jednotky, které jsou podnikateli účtujícími v soustavě podvojného účetnictví, v platném znění a Českými účetními standardy pro podnikatele v platném znění.

3. Obecné účetní zásady

Účetnictví respektuje obecné účetní zásady, především zásadu o oceňování majetku historickými cenami, zásadu účtování ve věcné a časové souvislosti, zásadu opatrnosti a předpoklad o schopnosti účetní jednotky pokračovat v jejích aktivitách.

Způsoby oceňování, které společnost používala při sestavení účetní závěrky za rok 2013 a 2012, jsou následující:

a) Dlouhodobý nehmotný majetek

Dlouhodobý nehmotný majetek se oceňuje v pořizovacích cenách, které obsahují cenu pořízení a náklady s pořízením související.

Dlouhodobý nehmotný majetek nad 60 tis. Kč je odepisován do nákladů na základě předpokládané doby životnosti příslušného majetku.

Odpisování

Odpisy jsou vypočteny na základě pořizovací ceny a předpokládané doby životnosti příslušného majetku. Předpokládaná životnost je stanovena takto:

	Počet let
Software	3

b) Dlouhodobý hmotný majetek

Dlouhodobý hmotný majetek se oceňuje v pořizovacích cenách, které zahrnují cenu pořízení, náklady na dopravu, clo a další náklady s pořízením související.

Dlouhodobý hmotný majetek nad 40 tis. Kč se odepisuje po dobu ekonomické životnosti.

Náklady na technické zhodnocení dlouhodobého hmotného majetku zvyšují jeho pořizovací cenu. Opravy a údržba se účtují do nákladů.

Odpisování

Odpisy jsou vypočteny na základě pořizovací ceny a předpokládané doby životnosti příslušného majetku. Předpokládaná životnost je stanovena takto:

	Počet let
Stroje, přístroje a zařízení	3–10
Inventář	5

c) Finanční majetek

Krátkodobý finanční majetek tvoří peníze, peníze v hotovosti a na bankovních účtech.

Dlouhodobým finančním majetkem se rozumí realizovatelné cenné papíry a podíly.

Cenné papíry a majetkové účasti se při nákupu oceňují pořizovací cenou. Součástí pořizovací ceny cenného papíru a majetkové účasti jsou přímé náklady související s pořízením, např. poplatky a provize makléřům, poradcům a burzám.

Realizovatelné cenné papíry a podíly jsou k datu účetní závěrky oceněny reálnou hodnotou. Změna reálné hodnoty realizovatelných cenných papírů a podílů je účtována oproti oceňovacím rozdílům z přecenění majetku a závazků v rámci vlastního kapitálu.

Jako reálnou hodnotu společnost používá tržní hodnotu cenných papírů k datu účetní závěrky.

d) Pohledávky

Pohledávky jsou při vzniku oceňovány jmenovitou hodnotou. Pohledávky jsou vykazovány v zůstatkové hodnotě snížené o příslušné opravné položky k pochybným a nedobytným částkám.

Factoring představuje odkup pohledávek v nominální hodnotě, které vznikly na základě dodávek zboží či služeb odběratelům a jsou ve splatnosti. Faktor vyplácí dodavateli zálohu – předfinancování, kterým se rozumí částečná úhrada úplaty za postoupení pohledávky, která může činit až 100 % nominální hodnoty pohledávky. Pohledávky z odkoupených pohledávek jsou vykázány v položce Pohledávky z obchodních vztahů v rozvaze společnosti, vyplacené zálohy jsou vykázány v položce Krátkodobé poskytnuté zálohy. Závazky z odkoupených pohledávek jsou vykázány v položce Závazky z obchodních vztahů v rozvaze společnosti. Po zaplacení odběratelem je zbytek pohledávky dofinancován dodavateli. Od roku 2013 společnost nabízí i diskontní odkup pohledávek, který je v rozvaze zachycen netto způsobem – v rozvaze je zachycena pouze nominální výše nesplacené pohledávky, jež byla odkoupena.

Zpětné postoupení pohledávek je účtováno prostřednictvím výkazu zisku a ztráty.

e) Způsob stanovení opravných položek a rezerv

Opravné položky jsou vytvářeny na základě inventarizace, pokud se prokáže, že ocenění aktiv neodpovídá reálnému stavu. Opravné položky se tvoří na základě počtu dní po splatnosti a/nebo podle posouzení míry rizika dané pohledávky.

f) Vlastní kapitál

Základní kapitál společnosti se vyazuje ve výši zapsané v obchodním rejstříku městského soudu. Případné zvýšení nebo snížení základního kapitálu na základě rozhodnutí valné hromady, které nebylo ke dni účetní závěrky zaregistrováno, se vyazuje jako změny základního kapitálu. Vklady přesahující základní kapitál se vykazují jako emisní ážio.

Podle obchodního zákoníku společnost vytváří rezervní fond ze zisku.

Akciová společnost je povinna vytvořit rezervní fond v roce, kdy poprvé dosáhne zisku, ve výši 20 % čistého zisku, ne však více než 10 % základního kapitálu. V dalších letech vytváří rezervní fond ve výši 5 % z čistého zisku až do výše 20 % základního kapitálu. Takto vytvořené zdroje se mohou použít jen k úhradě ztráty.

g) Cizí zdroje

Společnost vytváří zákonné rezervy ve smyslu zákona o rezervách a rezervy na ztráty a rizika v případech, kdy lze s vysokou mírou pravděpodobnosti stanovit titul, výši a termín plnění při dodržení věcné a časové souvislosti.

Dlouhodobé i krátkodobé závazky se vykazují ve jmenovitých hodnotách.

Dlouhodobé i krátkodobé úvěry se vykazují ve jmenovité hodnotě. Za krátkodobý úvěr se považuje i část dlouhodobých úvěrů, která je splatná do jednoho roku od rozvahového dne.

h) Finanční leasing

Společnost nemá uzavřenou žádnou smlouvu o finančním leasingu s následnou koupí najaté věci.

i) Devizové operace

Účetní operace v cizích měnách prováděné během roku jsou účtovány denním kurzem České národní banky (ČNB).

K datu účetní závěrky jsou aktiva a pasiva přepočtena podle platného kurzu vyhlášeného ČNB k tomuto datu a zjištěné kurzové rozdíly jsou proúčtovány ve prospěch finančních výnosů nebo na vrub finančních nákladů běžného období.

j) Účtování výnosů a nákladů

Výnosy a náklady se účtují časově rozlišené, tj. do období, s nímž věcně i časově souvisejí.

Společnost realizuje své výnosy především z odměn (provizí) za každou postoupenou pohledávku a dále z úroků z poskytnutých záloh na zaplacení kupní ceny. Ostatní výnosy jsou tvořeny poplatky za změny smluvních podmínek, žádosti o poskytování factoringových služeb a ostatní poplatky.

Factoringovou provizi společnost vykazuje v tržbách z prodeje vlastních výkonů a služeb, úroky z poskytnutého financování jsou vykázány ve výnosových úrocích. Cena za diskontní odkup je vykázána v tržbách z prodeje vlastních výkonů a služeb a je časově rozlišována prostřednictvím výnosů příštích období.

k) Daň z příjmů

Náklad na daň z příjmů se počítá za pomoci platné daňové sazby z účetního zisku zvýšeného nebo sníženého o trvale nebo dočasně daňově neuznatelné náklady a nezdaňované výnosy (např. tvorba a zúčtování ostatních rezerv a opravných položek, náklady na reprezentaci, rozdíl mezi účetními a daňovými odpisy atd.).

Odložená daňová povinnost odráží daňový dopad přechodných rozdílů mezi zůstatkovými hodnotami aktiv a pasiv z hlediska účetnictví a stanovení základu daně z příjmu s přihlédnutím k období realizace.

l) Použití dohadů

Sestavení účetní závěrky vyžaduje, aby vedení společnosti používalo dohady a předpoklady, jež mají vliv na vykazované hodnoty majetku a závazků k datu účetní závěrky a na vykazovanou výši výnosů a nákladů za sledované období. Vedení společnosti je přesvědčeno, že použité dohady a předpoklady se nebudou významným způsobem lišit od skutečných hodnot v následných účetních obdobích.

m) Následné události

Dopad událostí, které nastaly mezi rozvahovým dnem a dnem sestavení účetní závěrky, je zachycen v účetních výkazech v případě, že tyto události poskytly doplňující informace o skutečnostech, které existovaly k rozvahovému dni.

V případě, že mezi rozvahovým dnem a dnem sestavení účetní závěrky došlo k významným událostem zohledňujícím skutečnosti, které nastaly po rozvahovém dni, jsou důsledky těchto událostí popsány v příloze účetní závěrky, ale nejsou zaúčtovány v účetních výkazech.

4. Dlouhodobý majetek

a) Dlouhodobý nehmotný majetek (v tis. Kč)

Pořizovací cena

	Počáteční zůstatek	Přírůstky	Vyřazení	Převody	Konečný zůstatek
Software	70 635	0	-6	5 444	76 073
Nedokončený dlouhodobý nehmotný majetek	0	5 444	0	-5 444	0
Celkem 2013	70 635	5 444	-6	0	76 073
Celkem 2012	66 883	3 752	0	0	70 635

Oprávký

	Počáteční zůstatek	Odpisy	Prodeje, likvidace	Vyřazení	Převody	Konečný zůstatek	Opravné položky	Účetní hodnota
Software	-66 429	-6 569	0	6	0	-72 992	0	3 081
Nedokončený dlouhodobý nehmotný majetek	0	0	0	0	0	0	0	0
Celkem 2013	-66 429	-6 569	0	6	0	-72 992	0	3 081
Celkem 2012	-60 025	-6 404	0	0	0	-66 429	0	4 206

Souhrnná výše drobného nehmotného majetku neuvedeného v rozvaze činila k 31. 12. 2013 a k 31. 12. 2012 v pořizovacích cenách 40 tis. Kč a 10 tis. Kč.

b) Dlouhodobý hmotný majetek (v tis. Kč)

Pořizovací cena

	Počáteční zůstatek	Přírůstky	Vyřazení	Převody	Konečný zůstatek
Stroje, přístroje a zařízení	10 661	0	0	0	10 661
Inventář	30	0	0	0	30
Drobný hmotný majetek	23	0	-3	0	20
Umělecká díla	712	0	0	0	712
Nedokončený dlouhodobý hmotný majetek	0	171	0	0	171
Celkem 2013	11 426	171	-3	0	11 594
Celkem 2012	16 398	471	-5 443	0	11 426

Oprávký

	Počáteční zůstatek	Odpisy	Vyřazení	Převody	Konečný zůstatek	Opravné položky	Účetní hodnota
Stroje, přístroje a zařízení	-8 835	-1 371	0	0	-10 206	0	455
Inventář	-30	0	0	0	-30	0	0
Drobný hmotný majetek	-23	0	3	0	-20	0	0
Umělecká díla	0	0	0	0	0	0	712
Nedokončený dlouhodobý hmotný majetek	0	0	0	0	0	0	171
Celkem 2013	-8 888	-1 371	3	0	-10 256	0	1 338
Celkem 2012	-11 915	-2 161	5 188	0	-8 888	0	2 538

K 31. 12. 2013 a k 31. 12. 2012 souhrnná výše drobného hmotného majetku neuvedeného v rozvaze činila v pořizovacích cenách 1 234 tis. Kč a 1 579 tis. Kč.

c) Dlouhodobý finanční majetek (v tis. Kč)

V roce 2007 společnost Factoring KB, a.s., nakoupila na základě Smlouvy o úplatném převodu cenných papírů uzavřené mezi společností Factoring KB, a.s., a Komerční bankou, a.s., dlouhodobý finanční majetek ve výši 1 298 106 tis. Kč. Dlouhodobým finančním majetkem se v tomto případě rozumí 10% podíl ve společnosti Protos, uzavřený investiční fond, a.s., (dále jen Protos), se sídlem v Praze, Dlouhá 34. Protos je dceřinou společností Komerční banky, a.s.

Přehled o pohybu dlouhodobého finančního majetku:

	Zůstatek k 31. 12. 2011	Přírůstky	Úbytky	Přecenění	Zůstatek k 31. 12. 2012	Přírůstky	Úbytky	Přecenění	Zůstatek k 31. 12. 2013
Ostatní dlouhodobé CP a podíly	1 364 514	0	0	84 619	1 449 133	0	0	-23 822	1 425 311
Celkem	1 364 514	0	0	84 619	1 449 133	0	0	-23 822	1 425 311

5. Pohledávky

Dlouhodobé pohledávky

Společnost eviduje k 31. 12. 2013 dlouhodobé pohledávky ve výši 160 339 tis. Kč (rok 2012: 4 297 tis. Kč). Tuto položku tvoří pohledávky z obchodních vztahů ve výši 157 996 tis. Kč a odložená daňová pohledávka ve výši 2 343 tis. Kč. Společnost eviduje pohledávky se splatností delší než 5 let ve výši 6 202 tis. Kč (rok 2012: 0 tis. Kč). Dlouhodobé pohledávky z obchodních vztahů obsahují pohledávky z diskontního odkupu. Žádné dlouhodobé pohledávky nejsou po splatnosti.

Krátkodobé pohledávky (v tis. Kč)

	Stav k 31. 12. 2013	Z toho po splatnosti*)	Stav k 31. 12. 2012	Z toho po splatnosti
Pohledávky z obchodních vztahů brutto	5 294 322		3 893 016	
z toho				
– odkoupené pohledávky	5 143 535	139 427	3 745 129	112 685
– provize z odkoupených pohledávek	6 099	1 266	4 634	1 170
– úroky z předfinancovaných	11 968	4 277	11 925	4 578
– zpětné cese	124 392	119 065	119 407	101 583
– pohledávky z přistoupení k závazkům	6 446	6 446	10 761	10 761
Opravné položky k pohledávkám z obchodních vztahů	-114 948		-139 516	
Pohledávky z obchodních vztahů netto	5 179 374		3 753 500	
Stát – daňové pohledávky	0		0	
Pohledávky z předfinancování	2 735 435		2 571 492	
Provozní zálohy	649		161	
Opravné položky k poskytnutým zálohám	-50 556		-42 857	
Celkem poskytnuté zálohy netto	2 685 528		2 528 796	
Dohadné účty aktivní	0		105	
Jiné pohledávky	7		304	
Celkem krátkodobé pohledávky	7 864 909		6 282 705	

*) u odkoupených pohledávek je po splatnosti pohledávka, která je více než 90 dnů po smluvní splatnosti

Pohledávky z odkoupených pohledávek, u kterých společnost zároveň eviduje závazek vůči dodavateli, představují nominální hodnotu odkoupených pohledávek v rámci poskytovaných factoringových služeb.

Lhůta splatnosti pohledávek z předfinancování je stanovena na základě konkrétní factoringové smlouvy s klientem. Běžná lhůta je 90 dnů.

Běžná lhůta splatnosti u provizních faktur, úrokových faktur a zpětných cesí je 30 dnů.

Společnost nemá pohledávky vůči spřízněným osobám.

Společnost z důvodu nedobytnosti, zamítnutí konkurzu a vyrovnání či neuspokojení pohledávek v konkurzním řízení atd. odepsala do nákladů v roce 2013: 39 235 tis. Kč (rok 2012: 7 136 tis. Kč).

6. Opravné položky

Opravné položky vyjadřují přechodné snížení hodnoty aktiv (uvedených v bodě 5).

Změny na účtech opravných položek (v tis. Kč):

Opravné položky k:	Zůstatek k 31. 12. 2011	Tvorba opravné položky	Zúčtování opravné položky	Zůstatek k 31. 12. 2012	Tvorba opravné položky	Zúčtování opravné položky	Zůstatek k 31. 12. 2013
pohledávkám – zákonné	58 566	5 616	3 282	60 900	26 479	23 188	64 191
pohledávkám – ostatní	116 887	121 473	116 887	121 473	22 188	42 348	101 313

Zákonné opravné položky se tvoří v souladu se zákonem o rezervách.

7. Ostatní aktiva

Náklady příštích období ve výši 897 tis. Kč (2012: 1 496 tis. Kč) zahrnují především položky související s provozními službami. Příjmy příštích období ve výši 22 tis. Kč (2012: 261 tis. Kč) jsou tvořeny z titulu výnosů z provizí. Tato aktiva společnost účtuje do období, do kterého věcně a časově přísluší.

8. Vlastní kapitál

Základní kapitál společnosti se skládá ze 400 ks akcií s nominální hodnotou 100 000 Kč na jednu akcii, 4 400 ks kmenových akcií s nominální hodnotou 10 000 Kč a dále 1 100 ks kmenových akcií s nominální hodnotou 1 000 000 Kč. V průběhu roku 2013 nedošlo ke změně ve výši základního kapitálu.

Akcie společnosti Factoring KB, a.s., nejsou veřejně obchodovatelné, jsou na jméno, jsou plně převoditelné, jsou spojeny s hlasovacím právem.

Emisní ážio ve výši 6 000 tis. Kč představuje rozdíl mezi emisní a nominální hodnotou akcií.

V roce 2013 a 2012 došlo k následujícím změnám účtů vlastního kapitálu (v tis. Kč):

	Zůstatek k 31. 12. 2011	Zvýšení	Snížení	Zůstatek k 31. 12. 2012	Zvýšení	Snížení	Zůstatek k 31. 12. 2013
Počet akcií	5 900	0	0	5 900	0	0	5 900
Základní kapitál	1 184 000	0	0	1 184 000	0	0	1 184 000
Emisní ážio	6 000	0	0	6 000	0	0	6 000
Rozdíly z přecenění majetku a závazků	66 409	84 618		151 027		23 822	127 205
Zákonný rezervní fond	11 470	3 485	0	14 955	835	0	15 790
Ostatní fondy	1 103	836	850	1 089	1 003	807	1 285
Výsledek hospodaření minulých let	151 215	65 378	0	216 593	14 875	0	231 468

Na základě rozhodnutí valných hromad společnosti konaných 16. 4. 2013 a 6. 4. 2012 bylo schváleno následující rozdělení zisku za roky 2013 a 2012 (v tis. Kč):

Zisk roku 2011	69 699	Zisk roku 2012	16 714
Příděl do		Příděl do	
– rezervního fondu	3 485	– rezervního fondu	835
– ostatních fondů	836	– ostatních fondů	1 003
Výplaty dividend a podíly na zisku	0	Výplaty dividend a podíly na zisku	0
Ostatní (zaokrouhlovací rozdíl)	0	Ostatní (zaokrouhlovací rozdíl)	0
Převod nerozděleného zisku	-65 378	Převod nerozděleného zisku	-14 875
Nerozdělený zisk k 31. 12. 2012	216 593	Nerozdělený zisk k 31. 12. 2013	231 468

9. Rezervy

Změny na účtech rezerv (v tis. Kč):

Rezervy	Zůstatek k 31. 12. 2011	Tvorba rezerv	Zúčtování rezerv	Zůstatek k 31. 12. 2012	Tvorba rezerv	Zúčtování rezerv	Zůstatek k 31. 12. 2013
ostatní	5 442	5 382	6 467	4 357	5 720	3 819	6 258

Společnost vytváří rezervu na nevyčerpanou dovolenou, rezervu na sociální a zdravotní pojištění a rezervu na bonusy pro členy vedení společnosti.

10. Krátkodobé závazky

K 31. 12. 2013 měla společnost následující krátkodobé závazky (v tis. Kč):

	Stav k 31. 12. 2013	Stav k 31. 12. 2012
Závazky z obchodních vztahů		
– dodavatelé	1 392	1 876
– z odkoupených pohledávek	4 122 519	3 708 274
Ostatní závazky		
– závazky vůči zaměstnancům	1 426	2 241
– závazky ze sociálního zabezpečení a zdravotního pojištění	748	909
– daňové závazky a dotace	5 258	5 681
– dohadné účty pasivní	7 419	6 345
– jiné závazky	38 776	6 983
Krátkodobé závazky celkem	4 177 538	3 732 309

Závazky společnosti k jejím dodavatelům jsou ve splatnosti.

Krátkodobé závazky společnosti jsou tvořeny především závazky společnosti, které vznikají z odkoupených pohledávek v rámci poskytování factoringových služeb, představují tzv. regresní factoring.

11. Bankovní úvěry a finanční výpomoci

Banka (měna)	Úroková sazba	2013		2012	
		Částka v cizí měně	Částka v tis. Kč	Částka v cizí měně	Částka v tis. Kč
KB (CZK)	PRIBOR ON ACTUAL + p.o.	1 775 450	1 775 450	1 257 068	1 257 068
KB (USD)	ON LIBOR USD ACTUAL + p.o.	5 669	112 772	3 532	67 303
KB (EUR)	ON LIBOR EUR ACTUAL + p.o.	55 878	1 532 446	31 814	799 793
KB (GBP)	ON LIBOR GBP ACTUAL + p.o.	293	9 644	202	6 235
KB (PLN)	ON WIBOR PLN ACTUAL + p.o.	1 188	7 846	528	3 260
KB (CZK)	Fixní úroková sazba	195 299	195 299	286 900	286 900
Celkem			3 633 457		2 420 559

Pozn.: p.o. – pevná odchylka

Krátkodobé bankovní úvěry činily k 31. 12. 2013 a k 31. 12. 2012 činily 3 485 219 tis. Kč a 2 420 559 tis. Kč. Společnost vykázala k 31. 12. 2013 dlouhodobé úvěry ve výši 148 238 tis. Kč.

Náklady na úroky vztahující se k bankovním úvěrům za rok 2013 činily 21 031 tis. Kč, v roce 2012 činily 21 268 tis. Kč.

12. Ostatní pasiva

Ostatní pasiva představují výdaje příštích období ve výši 425 tis. Kč (rok 2012: 101 tis. Kč) a výnosy příštích období ve výši 9 754 tis. Kč (rok 2012: 0 tis. Kč).

13. Daň z příjmů

	2013 v tis. Kč	2012 v tis. Kč
Zisk před zdaněním	73 727	29 726
Nezdanitelné výnosy	-49 321	-123 387
Rozdíly mezi účetními a daňovými odpisy	601	-211
Neodečitatelné náklady	21 261	128 888
– tvorba opravných položek	0	121 473
– tvorba rezerv	246	5 382
– odpis pohledávek	15 002	0
– ostatní (např. náklady na reprezentaci, manka a škody)	6 013	2 033
Zdanitelný příjem	46 268	35 016
Sazba daně z příjmu	19 %	19 %
Daň	8 791	6 653
Úprava daně minulých let	-15	-109
Sleva na dani	0	-60
Splatná daň	8 776	6 484

Společnost vyčíslila odloženou daň následovně (v tis. Kč):

Položky odložené daně	2013		2012	
	Odložená daňová pohledávka	Odložený daňový závazek	Odložená daňová pohledávka	Odložený daňový závazek
Rozdíl mezi účetní a daňovou zůstatkovou cenou dlouhodobého majetku		291		351
Ostatní přechodné rozdíly				
– opravné položky k pohledávkám	731		3 306	
– rezervy	1 903		1 242	
– penzijní připojištění				
Celkem	2 634	291	4 548	351
Netto	2 343		4 197	

14. Leasing

Majetek najatý společností formou operativního leasingu k 31. 12. 2013 a k 31. 12. 2012 (v tis. Kč):

Popis	Doba nájmu v měsících	Výše nájemného v roce 2013	Výše nájemného v roce 2012	Pořizovací cena u majitele
13 osobních automobilů	48	1 996	2 055	7 540

15. Závazky neuvedené v účetnictví

Společnost eviduje potenciální závazky z importního factoringu ve výši 22 786 tis. Kč (rok 2012: 11 474 tis. Kč).

16. Ostatní provozní náklady a výnosy

Společnost eviduje k 31. 12. 2013 ostatní provozní náklady v celkové výši 433 784 tis. Kč (rok 2012: 365 320 tis. Kč). Nejvýznamnější položkou ostatních provozních nákladů je náklad z titulu zpětného postoupení pohledávek v částce 394 205 tis. Kč (rok 2012: 357 880 tis. Kč) a odpis pohledávek ve výši 39 235 tis. Kč (rok 2012: 7 136 tis. Kč). V nákladech byla dále vykázána položka za služby externího auditora ve výši 673 tis. Kč (rok 2012: 656 tis. Kč).

Společnost eviduje k 31. 12. 2013 ostatní provozní výnosy ve výši 408 547 tis. Kč (rok 2012: 367 620 tis. Kč). Mezi nejvýznamnější položky ostatních provozních výnosů patří výnosy ze zpětně postoupených pohledávek v částce 394 205 tis. Kč (rok 2012: 357 880 tis. Kč), výnosy ze smluvních pokut ve výši 150 tis. Kč (rok 2012: 348 tis. Kč), dále poplatky za změny smluvních podmínek, za žádosti o poskytování factoringových služeb, vstupní a monitorovací poplatky a ostatní výnosy v celkové výši 9 146 tis. Kč (rok 2012: 9 373 tis. Kč).

17. Finanční náklady a výnosy

Nejvýznamnější položky finančních nákladů představují (v tis. Kč):

	Stav k 31. 12. 2013	Stav k 31. 12. 2012
Úrokové náklady z úvěrů	21 031	21 268
Ostatní finanční náklady	231 097	124 896
– kurzové ztráty	217 928	111 267
– pojistné ATRADIUS, COFACE, ČESCOB a ostatní	9 738	9 648
– bankovní výlohy	3 097	3 160
– ostatní poplatky	334	821
Celkem finanční náklady	252 128	146 164

Nejvýznamnější položky finančních výnosů představují (v tis. Kč):

	Stav k 31. 12. 2013	Stav k 31. 12. 2012
Úroky z předfinancovaných odkoupených pohledávek	73 245	74 897
Kurzové zisky	217 822	110 935
Výnosy z dlouhodobého finančního majetku (Protos – dividenda)	29 161	0
Celkem finanční výnosy	320 228	185 832

18. Osobní náklady

Průměrný počet zaměstnanců a členů vedení společnosti a osobní náklady za rok 2013 a 2012 (bez odměn členů statutárních orgánů) jsou následující:

Rozpis osobních nákladů (v tis. Kč):

	2013		2012	
	Celkový počet zaměstnanců	Členové představenstva	Celkový počet zaměstnanců	Členové představenstva
Průměrný počet zaměstnanců	42	3	40	3
Mzdy	27 506	4 880	28 259	6 209
Sociální zabezpečení a zdravotní pojištění	9 727	1 671	10 167	1 674
Sociální náklady	946	458	935	70
Osobní náklady celkem	38 179	7 009	39 361	7 953

Počet zaměstnanců vychází z průměrného přepočteného stavu pracovníků.

V roce 2013 obdrželi členové představenstva a dozorčí rady odměny nad rámec základního platu v celkové výši 384 tis. Kč (rok 2012: 384 tis. Kč). Dále mají členové představenstva na základě smlouvy se společností k dispozici osobní automobil.

19. Transakce se spřízněnými osobami

Společnost realizovala v účetním období 2013 vůči Komerční bance, a.s., finanční výnosy ve výši 0,3 tis. Kč (rok 2012: 3 tis. Kč).

Mezi služby, které Komerční banka, a.s., společnosti v účetním období 2013 poskytovala, patří zejména (v tis. Kč):

	Stav k 31. 12. 2013	Stav k 31. 12. 2012
Finanční náklady	24 382	24 583
Poplatek za využívání distribuční sítě KB	4 822	12 969
Využití ochranné známky	2 892	2 917
Ostatní služby Komerční banky, a.s.	6 705	3 309

Finanční náklady tvoří zejména úroky z poskytovaných úvěrů ve výši 21 031 tis. Kč (rok 2012: 21 268 tis. Kč), bankovní poplatky ve výši 3 097 tis. Kč (rok 2012: 3 157 tis. Kč) a ostatní služby Komerční banky ve výši 255 tis. Kč (rok 2012: 158 tis. Kč).

Ostatní služby Komerční banky tvoří zejména náklady související s pronájmem nebytových prostor, jako jsou energie, voda, teplo, telefonní poplatky a nájemné a dále náklady na poskytování IT služeb, poradenské a konzultační služby a školení.

V roce 2013 ani v roce 2012 nebyl realizován žádný nákup ani prodej dlouhodobého majetku ve vztahu ke Komerční bance, a.s.

Společnost v roce 2013 eviduje náklady ve vztahu k Penzijní společnosti KB, a.s., (nástupce Penzijního fondu Komerční banky, a.s.), vyplývající z nájemní smlouvy ve výši 0 tis. Kč (rok 2012: 3 007 tis. Kč).

V roce 2013 společnost evidovala výnosy ve formě vyplacených dividend ve vztahu k fondu Protos ve výši 29 161 tis. Kč. V roce 2012 nebyly dividendy vyplaceny.

20. Události, které nastaly po datu účetní závěrky

Po datu účetní závěrky nedošlo k žádným událostem, které by měly významný dopad na účetní závěrku.

21. Přehled o peněžních tocích (viz příloha 1)

Přehled o peněžních tocích byl zpracován nepřímou metodou.

22. Přehled o změnách vlastního kapitálu (viz bod 8.)

Sestaveno dne:
18. března 2014

Podpis statutárního orgánu
účetní jednotky:



ING. MILOSLAV KUKLA

Osoba odpovědná
za účetnictví



ING. EVA BŘEZINOVÁ

Osoba odpovědná
za účetní závěrku



ING. EVA BŘEZINOVÁ



ING. VĚRA JAHNOVÁ

Zpráva o vztazích mezi propojenými osobami za účetní období roku 2013

(dále jen „zpráva o vztazích“)

Factoring KB, a.s., se sídlem náměstí Junkových 2772/1, Praha 5, IČ 25148290, zapsaná v obchodním rejstříku vedeném Městským soudem v Praze, oddíl B, vložka 4861, (dále jen „Společnost“), je součástí podnikatelského seskupení (koncernu), ve kterém existují následující vztahy mezi Společností a jí ovládající osobou a dále vztahy mezi Společností a osobami ostatními ovládanými stejnou ovládající osobou (dále jen „propojené osoby“).

Tato zpráva o vztazích mezi níže uvedenými osobami byla vypracována v souladu s ustanovením § 66a odstavce 9 zákona č. 513/1991 Sb., v platném znění (obchodní zákoník), za období roku 2013 – tj. od 1. 1. 2013 do 31. 12. 2013 (dále jen „účetní období“).

I. Úvod

Společnost byla v období od 1. 1. 2013 do 31. 12. 2013 součástí koncernu společnosti Sociétés Générale S.A. se sídlem 29, BLD Hausmann, 75009 Paříž, Francie, číslo registrace ve francouzském obchodním rejstříku: R.C.S. Paris B552120222 (1955 B 12022), (dále jen „SG“ nebo „SG Paříž“).

V účetním období roku 2013 měla Společnost vztahy s následujícími propojenými osobami:

Společnost	Sídlo	Podíl SG na hlasovacích právech Společnosti
Komerční banka, a.s.	Praha 1, Na Příkopě 33, PSČ: 114 07	60,73 % *
Modrá pyramida stavební spořitelna, a.s.	Praha 2, Bělehradská 128, č. p. 222, PSČ: 120 21	100%
ALD Automotive s.r.o.	Praha 10, U Stavoservisů 527/1, PSČ: 100 40	100%
Protos, uzavřený investiční fond, a.s.	Praha 1, Dlouhá 34, PSČ: 110 15	100%

*) údaj platný k 31. 12. 2013

II. Vztahy s propojenými osobami

A. Smlouvy a dohody s ovládající osobou a dalšími propojenými osobami

I. Smlouvy a dohody uzavřené během účetního období

Druh smlouvy (nebo předmět smlouvy – pokud není dán názvem)	Smluvní strana	Plnění Společností	Protiplnění	Újma vzniklá Společnosti
Agreement – outsourcing of HR services (excluding Payrol) KB Agr. No. 0000020596/0000	Komerční banka, a.s.	Cena dle smlouvy	Zpracování agendy HR	Nevznikla
Smlouva o podnájmu parkovacích stání (2 místa)	Komerční banka, a.s.	Cena dle smlouvy	Poskytnutí podnájmu parkovacích stání	Nevznikla
Amendment No. 1 to the DISTRIBUTION AGREEMENT dated December 1, 2008	Komerční banka, a.s.	Cena dle smlouvy	Distribuce produktu	Nevznikla
Dodatky k Rámcové smlouvě o poskytování finančních služeb reg. č. 9900005137000 (2)	Komerční banka, a.s.	Úroky a poplatky dle sazebníku, individuální ceny	Poskytnutí finančních služeb	Nevznikla
Dodatek ke Smlouvě o zřízení a vedení běžného účtu v CZK	Komerční banka, a.s.	Úroky a poplatky dle sazebníku, individuální ceny	Vedení účtu	Nevznikla
Dodatek ke Smlouvě o zřízení a vedení běžného účtu v USD	Komerční banka, a.s.	Úroky a poplatky dle sazebníku, individuální ceny	Vedení účtu	Nevznikla
Dohoda o ukončení smlouvy o zřízení a vedení běžného účtu v CZK	Komerční banka, a.s.	Úroky a poplatky dle sazebníku, individuální ceny	Vedení účtu	Nevznikla
Smlouva o zřízení a vedení běžného účtu v CHF Komerční bankou, a.s.	Komerční banka, a.s.	Úroky a poplatky dle sazebníku, individuální ceny	Vedení účtu	Nevznikla
Smlouva o vydání a používání platební karty (1)	Komerční banka, a.s.	Poplatky dle sazebníku	Vydání a používání platebních karet	Nevznikla
Rámcová smlouva o poskytování finančních služeb reg. č. 9900017002000 vč. dodatku (1)	Komerční banka, a.s.	Úroky a poplatky dle sazebníku, individuální ceny	Poskytnutí finančních služeb	Nevznikla
Agreement – services: data transfer – current accounts	Komerční banka, a.s.	Cena dle smlouvy	Služby přenosu dat	Nevznikla
Amendment No. 1 to the Agreement – outsourcing of HR services	Komerční banka, a.s.	Cena dle smlouvy	Zpracování agendy HR	Nevznikla
Smlouva o poskytování služeb	Komerční banka, a.s.	Cena dle smlouvy	Poskytnutí poštovních služeb a služeb likvidace duplicitní dokumentace	Nevznikla
Smlouva o nájmu movité věci (1)	ALD Automotive s.r.o.	Cena dle smlouvy	Poskytnutí nájmu movitých věcí	Nevznikla
Smlouva o poskytování zvýhodněných podmínek pro zaměstnance Factoring KB, a.s. – účastníky stavebního spoření v MPSS	Modrá pyramida stavební spořitelna, a.s.	Přijetí zvýhodněných podmínek	Poskytnutí zvýhodněných podmínek	Nevznikla

II. Plnění přijatá i poskytnutá v účetním období ze smluv uzavřených v minulých účetních obdobích

Druh smlouvy (nebo předmět smlouvy – pokud není dán názvem)	Smluvní strana	Plnění Společností	Protiplnění	Újma vzniklá Společnosti
Smlouva o podnájmu nebytových prostor, věcí movitých a úhradě služeb spojených s jejich užíváním	Komerční banka, a.s.	Cena dle smlouvy	Poskytnutí podnájmu nebytových prostor	Nevznikla
Smlouva o podnájmu parkovacích stání (4 místa)	Komerční banka, a.s.	Cena dle smlouvy	Poskytnutí podnájmu parkovacích stání	Nevznikla

Druh smlouvy (nebo předmět smlouvy – pokud není dán názvem)	Smluvní strana	Plnění Společností	Protiplnění	Újma vzniklá Společnosti
Smlouva o podnájmu parkovacích stání (6 míst)	Komerční banka, a.s.	Cena dle smlouvy	Poskytnutí podnájmu parkovacích stání	Nevznikla
Dohoda o stanovení individuálních cen vč. dodatku (1)	Komerční banka, a.s.	Cena dle smlouvy	Individuální ceny za služby účtované na běžných účtech klienta	Nevznikla
Dohoda o spolupráci při provádění Smlouvy o skupinovém rizikovém pojištění pro zaměstnance č. 3280000000, ve znění dodatku č. 1 z 29. 6. 2012	Komerční banka, a.s.	Zaplacení pojistného pojistiteli	Uzavření rizikového pojištění pro zaměstnance Společnosti	Nevznikla
Smlouva o poskytování služeb – BI	Komerční banka, a.s.	Cena dle smlouvy	Poskytování služeb BI „Business Intelligence“	Nevznikla
Rámcová smlouva o poskytování služeb	Komerční banka, a.s.	Ceny sjednány dílčími smlouvami	Služby z oblasti infrastruktury IT	Nevznikla
Dílčí smlouva č. 1 (IT Process Procedure)	Komerční banka, a.s.	Cena dle smlouvy	Poskytování služeb Connectivity	Nevznikla
Dílčí smlouva č. 2 (IT Process Procedure)	Komerční banka, a.s.	Cena dle smlouvy	Příprava a zprovoznění technické infrastruktury	Nevznikla
Dílčí smlouva č. 3 (IT Process Procedure)	Komerční banka, a.s.	Cena dle smlouvy	Zprovoznění a provoz virtuálního prostředí	Nevznikla
Dílčí smlouva č. 4 (IT Process Procedure)	Komerční banka, a.s.	Cena dle smlouvy	Provoz služby VoIP	Nevznikla
Cooperation agreement No. 0000020447/0000	Komerční banka, a.s.	Cena dle smlouvy	Distribuce produktu, marketing, lidské zdroje, daně, tvorba rozpočtů, výkaznictví, vnitřní audit, IT	Nevznikla
Rámcová smlouva o poskytování finančních služeb reg. č. 9900005137000 vč. dodatků	Komerční banka, a.s.	Úroky a poplatky dle sazebníku, individuální ceny	Poskytnutí finančních služeb	Nevznikla
Smlouvy o zřízení a vedení běžného účtu v Kč Komerční bankou, a.s., (5) vč. dodatků	Komerční banka, a.s.	Úroky a poplatky dle sazebníku, individuální ceny	Vedení účtu	Nevznikla
Smlouvy o zřízení a vedení běžného účtu v USD Komerční bankou, a.s., (2) vč. dodatků	Komerční banka, a.s.	Úroky a poplatky dle sazebníku, individuální ceny	Vedení účtu	Nevznikla
Smlouvy o zřízení a vedení běžného účtu v EUR Komerční bankou, a.s., (3) vč. dodatků	Komerční banka, a.s.	Úroky a poplatky dle sazebníku, individuální ceny	Vedení účtu	Nevznikla
Smlouva o zřízení a vedení běžného účtu v CHF Komerční bankou, a.s., vč. dodatků	Komerční banka, a.s.	Úroky a poplatky dle sazebníku, individuální ceny	Vedení účtu	Nevznikla
Smlouva o zřízení a vedení běžného účtu v GBP Komerční bankou, a.s., vč. dodatků	Komerční banka, a.s.	Úroky a poplatky dle sazebníku, individuální ceny	Vedení účtu	Nevznikla
Smlouva o zřízení a vedení běžného účtu v PLN Komerční bankou, a.s., vč. dodatků	Komerční banka, a.s.	Úroky a poplatky dle sazebníku, individuální ceny	Vedení účtu	Nevznikla
Rámcová smlouva o obchodování na finančním trhu	Komerční banka, a.s.	Úroky a poplatky dle sazebníku	Uzavírání obchodů na finančním trhu	Nevznikla
Smlouva o úschově cenných papírů vč. předávacího protokolu	Komerční banka, a.s.	Poplatky dle smlouvy	Úschova cenných papírů	Nevznikla
Smlouvy o používání safesové schránky (9)	Komerční banka, a.s.	Poplatky dle sazebníku	Poskytnutí safesové schránky	Nevznikla
Smlouva o používání přímého bankovníctví vč. dodatku (1)	Komerční banka, a.s.	Poplatky dle sazebníku	Poskytování služeb přímého bankovníctví	Nevznikla
Smlouvy o vydání a používání platebních karet (5) vč. dodatku (1)	Komerční banka, a.s.	Poplatky dle sazebníku	Vydání a používání platebních karet	Nevznikla

Druh smlouvy (nebo předmět smlouvy – pokud není dán názvem)	Smluvní strana	Plnění Společností	Protiplnění	Újma vzniklá Společnosti
Smlouva o poskytování doplňkové služby Profi Merlin – PO	Komerční banka, a.s.	Poplatky dle sazebníku	Pojištění pro případ zneužití platební karty	Nevznikla
Smlouvy o nájmu nebytových prostor, movitých věcí a úhradě služeb spojených s jejich užíváním (3) vč. dodatku (1)	Komerční banka, a.s.	Cena dle smlouvy	Poskytnutí nebytových prostor a movitých věcí	Nevznikla
Distribution Agreement	Komerční banka, a.s.	Cena dle smlouvy	Distribuce Produktu	Nevznikla
Rámcová smlouva o zpracování osobních údajů (2)	Komerční banka, a.s.	Cena dle smlouvy	Zpracování osobních údajů klientů	Nevznikla
Licenční smlouva	Komerční banka, a.s.	Poplatky dle smlouvy	Poskytnutí ochranné známky	Nevznikla
Smlouva o úhradě pojistného	Komerční banka, a.s.	Zaplacení pojistného pojistiteli	Uzavření pojištění na rizika Společnosti	Nevznikla
Smlouva o vzájemné spolupráci vč. dodatku (1)	Komerční banka, a.s.	Poskytnutí služeb dle smlouvy	Poskytnutí bankovních služeb zaměstnancům FKB	Nevznikla
Smlouva o poskytování služeb – outsourcing (HR služby)	Komerční banka, a.s.	Cena dle smlouvy	Poskytování služeb v oblasti účetnictví Human Resources (HR)	Nevznikla
Smlouva o spolupráci – pracovní místa	Komerční banka, a.s.	Úhrada nákladů	Zveřejnění inzerátu na webovém portálu partnera KB	Nevznikla
Smlouva o mlčenlivosti	Komerční banka, a.s.	Zachování mlčenlivosti v oblasti důvěrných informací	Zachování mlčenlivosti v oblasti důvěrných informací	Nevznikla
Rules for cooperation between KB and members of the group in the field of sourcing and purchasing	Komerční banka, a.s.	Spolupráce KB a členů skupiny v oblasti sourcingu a nákupu	Spolupráce KB a členů skupiny v oblasti sourcingu a nákupu	Nevznikla
Licenční smlouva o užití databáze	Komerční banka, a.s.	Cena dle smlouvy (smluvní strany nesou náklady, které jí v souvislosti s touto smlouvou vzniknou)	Poskytování údajů (dat) pro účely manažerského výkaznictví	Nevznikla
Agreement on the organisation of periodic control, Amendment (1)	Komerční banka, a.s.	Cena dle smlouvy	Organizace interního auditu	Nevznikla
Smlouva o poskytování služeb – přístup do C4M vč. dodatku (1)	Komerční banka, a.s.	Cena dle smlouvy	Přístup do aplikace KB	Nevznikla
Rámcová smlouva	ALD Automotive s.r.o.	Cena dle smlouvy	Poskytnutí nájmu movitých věcí	Nevznikla
Smlouvy o nájmu movité věci (12)	ALD Automotive s.r.o.	Cena dle smlouvy	Poskytnutí nájmu movitých věcí	Nevznikla
Smlouva o poskytování zvýhodněných podmínek pro zaměstnance Factoring KB, a.s. – účastníky stavebního spoření v MPSS	Modrá pyramida stavební spořitelna, a.s.	Přijetí zvýhodněných podmínek	Poskytnutí zvýhodněných podmínek	Nevznikla

B. Jiné právní úkony učiněné Společností v zájmu ovládající osoby a dalších propojených osob

Na základě rozhodnutí valné hromady společnosti Protos, uzavřený investiční fond, a.s., konané 18. 4. 2013 byl schválen návrh představenstva na rozdělení zisku a Společnost obdržela dividendu ve výši 29 161 036,60 Kč.

C. Opatření přijatá či učiněná Společností v zájmu ovládající osoby a dalších propojených osob nebo na jejich popud

V průběhu roku 2013 nebyla Společností přijata či učiněna opatření v zájmu ovládající osoby a dalších propojených osob nebo na jejich popud.

III. Závěr

Představenstvo Společnosti přezkoumalo veškeré vztahy mezi Společností a propojenými osobami za účetní období roku 2013 a konstatuje, že z žádné uzavřené smlouvy, dohody, jiného právního úkonu, či ostatních opatření učiněných či přijatých Společností v účetním období nevznikla Společnosti žádná újma.

V Praze dne 18. března 2014

Factoring KB, a.s.



ING. MILOSLAV KUKLA
předseda představenstva



ING. MARCELA CHALUŠOVÁ
člen představenstva



ING. VĚRA JAHNOVÁ
člen představenstva

Poznámky

NA PARTNERSTVÍ ZÁLEŽÍ

